

3 Analytická východiska

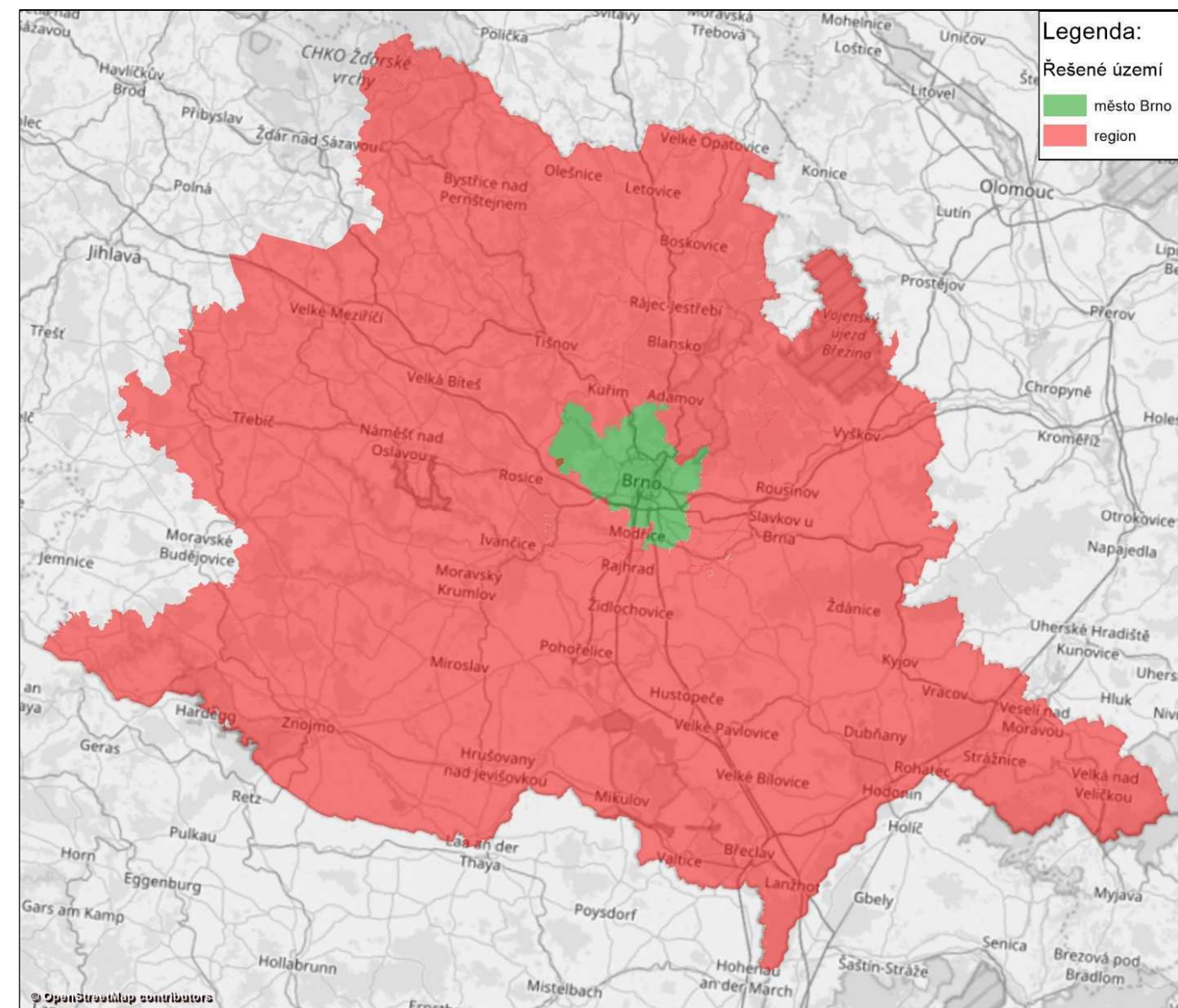
3.1 Řešené území

Město Brno je součástí širšího sídelního systému v rámci Evropy, České republiky a Jihomoravského kraje. V sídelní struktuře jižní Moravy má pozici přirozeného centra, které se svým okolím tvoří městskou aglomeraci. V evropském, národním a regionálním prostoru si město vytváří řadu politických, ekonomických a společensko-kulturních vazeb, které ovlivňují jeho relativní polohu a význam vůči ostatním sídlům.

Pozice Brna v evropském urbánním systému je dána především geografickou polohou, historickým vývojem a významem města. Podoba i myšlení byly po staletí formovány tím, že Brno vždy bylo, je a bude městem mezi Prahou a Vídní, a to nejen geograficky, ale i symbolicky. V makroměřítku je Brno součástí městské rozvojové osy Berlín - Praha - (Katowice) - Vídeň - Bratislava - Budapešť - (Terst). Intenzivnější přeshraniční ekonomické a společenské vazby lze však zasadit do újeji vymezeného středoevropského prostoru, tzv. regionu CENTROPE, (schematicky vymezeného regiony jižní Moravy, Dolního Rakouska, Vídně, Burgenlandu, Bratislavského kraje a Bratislavy, Trnavského kraje a Trnavy a komitáty západního Maďarska včetně Györu a Šoproně), ve kterém žije cca 7 miliónů obyvatel. V rámci takto vymezeného přeshraničního regionu je nejvýznamnější především historicky podložená vazba na Vídeň, jako na ekonomicky a kulturně dominantní centrum.

Pro popis charakteristiky města Brna a vazeb Brna s obcemi v jeho širším okolí, tedy v Brněnské metropolitní oblasti, je možné nahlédnout do textové zprávy dílu B4 nebo přímo do textu Atlasu Brněnské metropolitní oblasti, který je i s grafickými přílohami veřejně k dispozici pod odkazem https://www.brno.cz/fileadmin/user_upload/sprava_mesta/Strategie_pro_Brno/dokumenty/iti/final_Atlas-BMO-komplet-preview.pdf.

Přestože oblast pro návrh řešení projektu zahrnuje pouze část města Brna, je dopad projektu výrazně širší. Vymezení řešeného území pro posouzení dopadů projektu bylo provedeno s ohledem na komplexní charakter posuzovaného projektu a požadavky kladené na zpracování přepravní prognózy pomocí multimodálního čtyřstupňového dopravního modelu. Kromě území bezprostředně vymezeného hranicemi vlastního železničního uzlu Brno je do řešené oblasti zahrnuto rovněž území zbytku Jihomoravského kraje a též části kraje Vysočina. Toto území představuje z dopravního a přepravního hlediska relativně ucelenou spádovou oblast města Brna, což v rámci zpracování dopravního modelu a přepravní prognózy umožňuje lépe zohlednit vysoce komplexní charakter přepravních vztahů a vzájemných vazeb ovlivňujících výslednou přepravní poptávku. Konkrétní vymezení řešeného území je graficky znázorněno na obrázku č. 3. Následující zpracované analýzy se týkají především tohoto území, v určité míře, pro posouzení dálkových přepravních vztahů, i ostatních regionů a sídel.



Obrázek 3 - Vymezení oblasti pro hodnocení přepravních vztahů

V rámci řešení studie proveditelnosti byla vymezena dotčená oblast, která je pro řešený projekt ŽUB relevantní. Řešené území pro tyto účely obsahuje vedle území města Brna, ve kterém se řešený projekt nachází, celý Jihomoravský kraj a část okresů Třebíč (území ORP Náměšť nad Oslavou a Třebíč) a Žďár nad Sázavou (území ORP Bystřice nad Pernštejnem, Nové Město na Moravě a Velké Meziříčí) v kraji Vysočina. Celá řešená oblast zahrnuje území, které bude ovlivněno realizací železničního uzlu Brno. Pro hodnocení dálkových přepravních vztahů, jejichž zdroj, nebo cíl, se nachází mimo popsání území, byly použity data z dopravního modelu zpracovaného v Dopravních sektorových strategiích, 2. fáze a data z ostatních studií proveditelnosti. Při vyhodnocení přepravní poptávky vztažené k řešení projektu ŽUB jsou adekvátně hodnoceny přepravní vztahy místní, regionální i dálkové. Výše zobrazená geografická oblast je dále podrobněji zkoumána z hlediska důležitých celospolečenských oblastí, které mají zásadní vliv na přepravní poptávku a formování požadavků na řešení projektu v podobě návrhu dopravních koncepcí železniční, městské hromadné a veřejné dopravy a v podobě návrhu řešení dopravní infrastruktury. Základní analýzy těchto celospolečenských oblastí jsou obsaženy v následujících kapitolách.