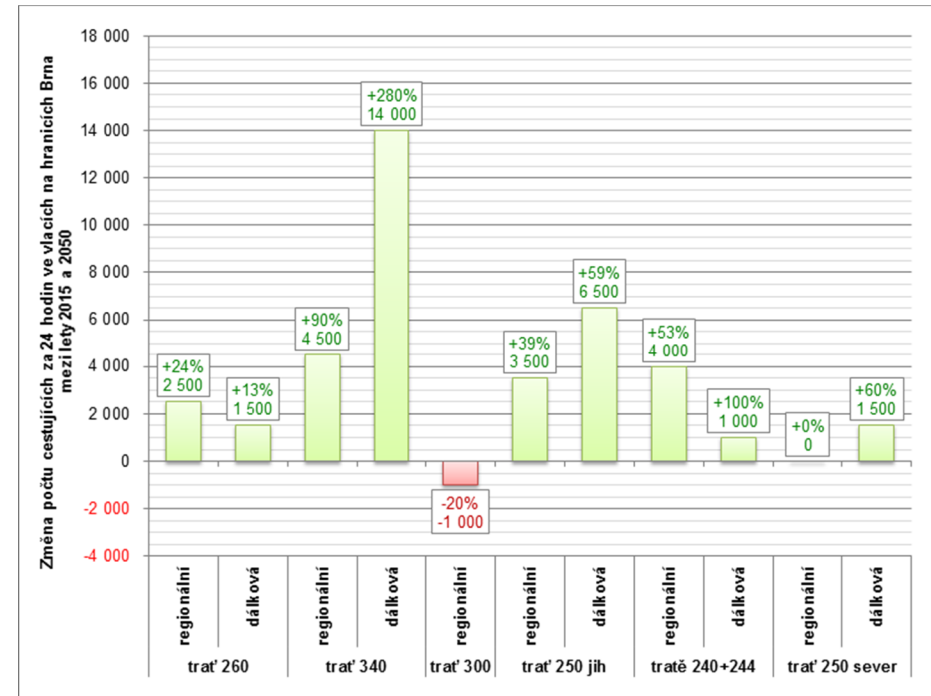


Přepravní poptávka

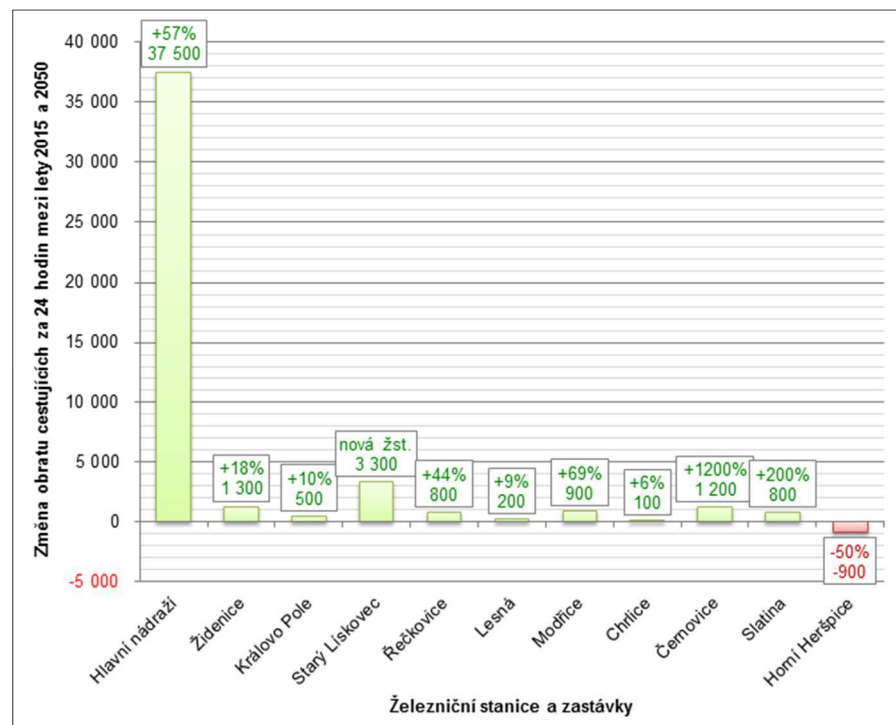
Z hlediska **osobní železniční dopravy** vyplývá z analýzy minulého vývoje změny počtu obyvatel, že počet obyvatel města Brna se stále mírně zvyšuje, stejně tak i jeho aglomerace, ve které se nachází oblasti s růstem o více než 10 procent za posledních 10 let. Naopak ryze venkovské oblasti a periferie kraje dosahují stagnaci, v některých případech i mírný pokles počtu obyvatel.



Graf 21 - Změna počtu cestujících v železniční dopravě

V dálkové i regionální železniční dopravě bude výhledový vývoj přepravní poptávky ovlivňován postupným vylepšením železniční sítě ČR a zvyšující se kvalitou poskytovaných přepravních služeb. S postupujícím otevíráním trhu v dálkové železniční dopravě bude růst konkurenční boj mezi železničními dopravci v segmentu objednané i komerční dálkové dopravy.

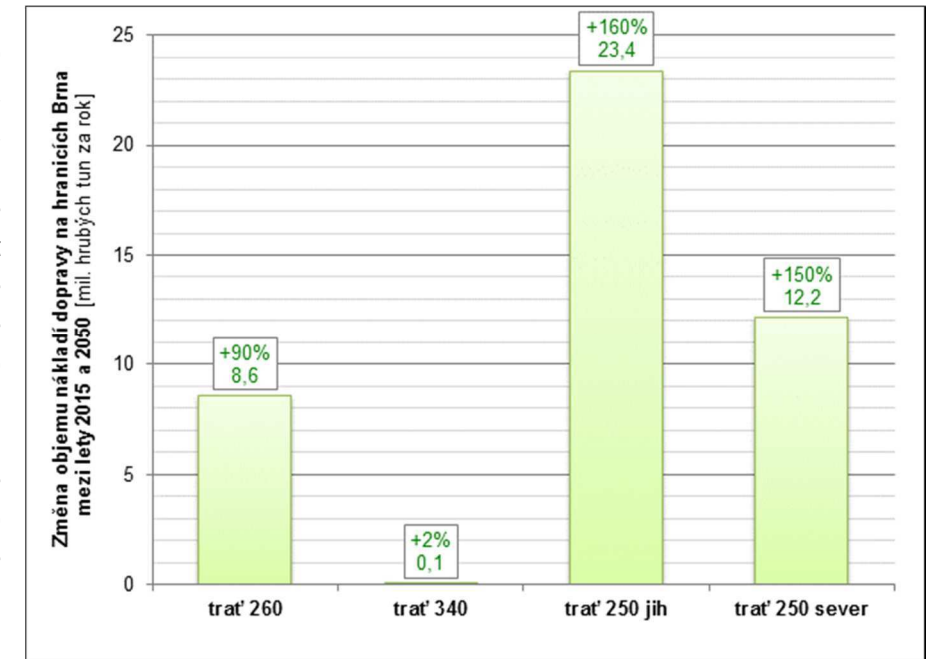
Výrazné zvýšení poptávky po železniční osobní dopravě lze očekávat zejména ve spojení Brna s Ostravskem, Olomouckem a Zlínskem, vyvolané významnou modernizací trati Brno – Přerov a modernizací přilehlých tratí. I na ostatních tratích dojde k navýšení počtu cestujících vyjma železniční trati Brno – Chrlice, kde z důvodu stagnující nabídky regionálních vlakových spojů bude docházet k poklesu počtu cestujících. Zvýšení přepravní poptávky se rovněž projeví větším obrátem cestujících v železničních stanicích a zastávkách, zejména na hlavním nádraží.



Graf 22 – Změna obrátu cestujících v železničních stanicích a zastávkách

Z hlediska **nákladní železniční dopravy** je poptávka po nákladní dopravě ovlivněna národohospodářskými faktory a uplatňováním dopravně-politických opatření. Na území města Brna došlo v minulých letech k významné změně struktury ekonomiky a řada průmyslových areálů, které generovaly poptávku po nákladní dopravě, již není v provozu.

V současné době je poptávka po místní nákladní dopravě až na výjimky sporadická. Do budoucna nelze očekávat výraznou změnu tohoto v trendu, kdy jediným rozvojovým segmentem bude oblast obsluhy logistických center a nákladních terminálů. V případě tranzitní nákladní dopravy docházelo v minulém období ke zvyšující se poptávce zapříčiněné zlepšováním provozních a ekonomických podmínek pro nákladní dopravce. Do budoucna lze očekávat pokračování tohoto trendu zejména ve směrech Evropských nákladních železničních koridorů.



Graf 23 - Změna zatížení nákladní železniční dopravy

Požadavky přepravní poptávky na řešení projektu

■ **V osobní dopravě** bude nutné maximálně uspokojit zvyšující se poptávku po dálkové i regionální dopravě. Pro uspokojení přepravní poptávky je nutné navrhnout odpovídající koncepci. Návrh koncepce veřejné dopravy musí vhodně integrovat jednotlivé subsystémy, zejména pak systém železniční dopravy se systémem městské hromadné dopravy. Pro jednotlivé systémy musí být navrženo vhodné linkové vedení s dostatečnými intervaly spojů v celodenním období i období přepravní špičky. Konkrétní problémy a požadavky na řešení projektu spojené s dopravní nabídkou železniční osobní dopravy jsou podrobněji popsány v samostatné kapitole. Dopravní terminály by měly být navrženy s důrazem na bezpečný a komfortní pohyb cestujících. Je třeba klást velký důraz na návrh železničních stanic a zastávek, kdy by měly návrhy prostor pro cestující reflektovat jejich význam daný obrátem cestujících.

■ **V nákladní dopravě** bude nutné vytvořit vhodné provozní podmínky pro tranzitní nákladní dopravu a pro obsluhu logistických a nákladních terminálů. Pro tranzitní nákladní dopravu je nutné vytvořit v provozním řešení dostatek volných tras po celý den i v období přepravních špiček. Kolejiště nákladních terminálů musí být vhodně napojeno na veřejná kolejiště včetně zajištění vhodného způsobu vjezdu a odjezdu nákladních vlaků z nákladních terminálů.

■ **Společně pak provoz osobní a nákladní železniční** bude vyžadovat dostatečně kapacitní a spolehlivou železniční infrastrukturu. Při dimenzování kolejiště ŽUB je nutné brát ohled na výhledové potřeby dopravců a objednatelů veřejné dopravy. Úspěšnost uspokojení přepravní poptávky se v praxi bude odvíjet od kvality poskytovaných služeb cestujícím a logistickým a průmyslovým podnikům. Dostatečně kapacitní a spolehlivá dopravní infrastruktura je jednou ze základních podmínek pro zvýšení konkurenceschopnosti železniční dopravy.