

Územní rozvoj města Brna

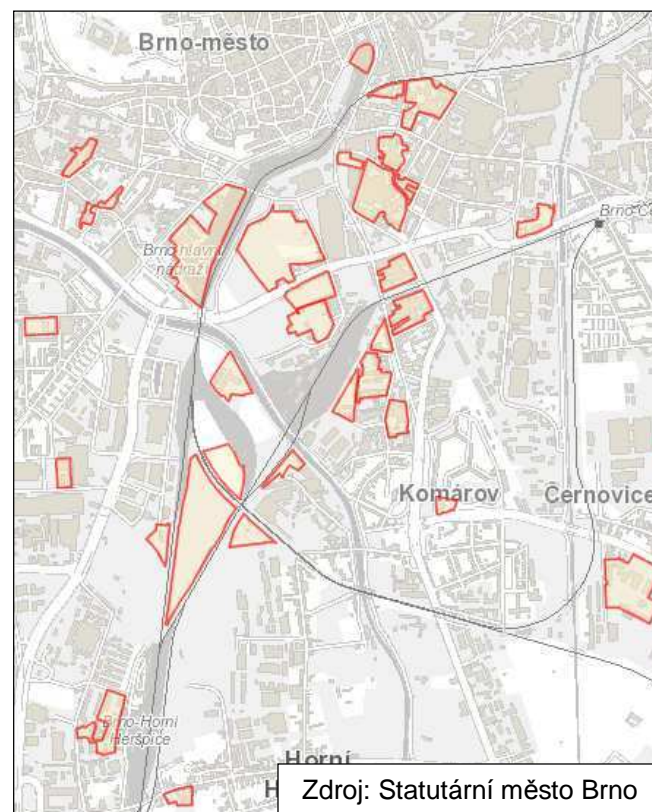
Na území města Brna bude ve výhledu docházet k **územnímu rozvoji**, kdy vyšší budoucí využití území bude generovat vyšší poptávku po dopravě. Tento rozvoj se týká i oblastí, kde je vedena stávající železniční infrastruktura. U těchto lokalit je vhodné zvážit možnost zřízení železničních zastávek a posoudit jejich přepravní potenciál pro obsluhu regionálními vlaky.



Obrázek 37 - Rozvojová lokalita Černovická terasa

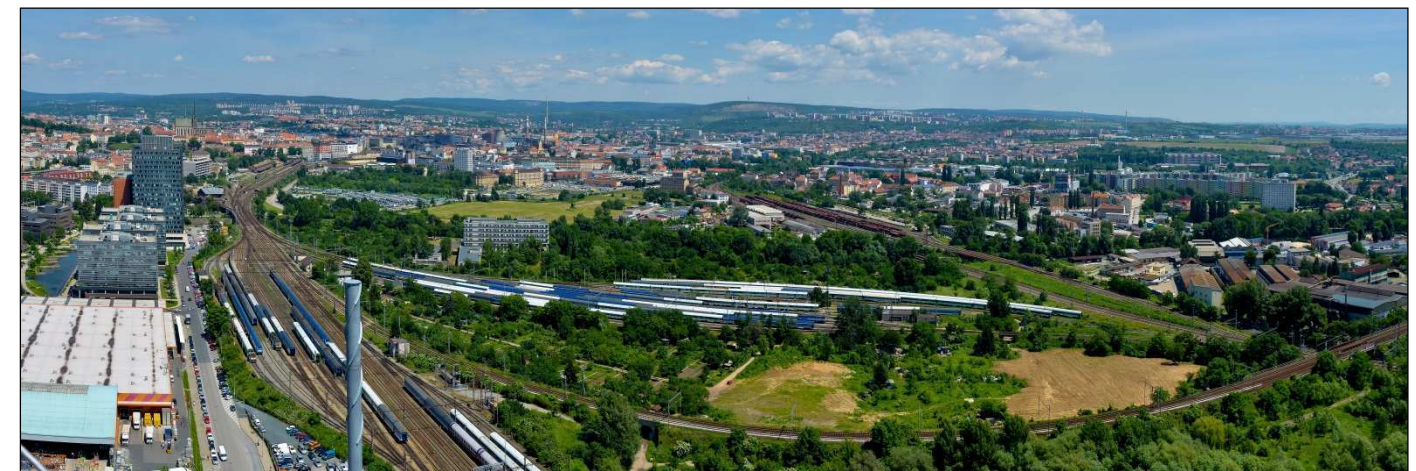
Železniční infrastruktura svým liniovým charakterem vytváří **bariéry v území**, které jsou překážkou dostupnosti přilehlých lokalit. Zároveň některé již nevyužívané drážní objekty jsou ve velmi špatném, až havarijním stavu a představují tzv. **lokality brownfields**. Bariérový efekt železniční infrastruktury spolu s drážními i mimodrážními areály brownfields vytváří vnitřní periferii uvnitř města. Charakter nevyužitých těchto ploch neodpovídá jejich poloze v centrální části města. Využití těchto území je mnohdy omezeno i negativními vlivy spojenými s provozem železnice, ať se již jedná o hluk nebo staré ekologické zátěže. Faktický stav těchto území pak umožňuje vznik sociálně vyloučených lokalit. Tyto lokality jsou zatíženy odpady, porostlé náletovými dřevinami a plevelem či zasaženy jinými ekologickými zátěžemi. Z příloženého obrázku je zřejmé umístění a rozsah jednotlivých lokalit brownfields, kdy významnou část tvoří drážní objekty a plochy, či objekty a plochy přímo sousedící s drážní infrastrukturou. Návrhy řešení ŽUB by měly být vytvářet potenciál pro lepší využití těchto ploch.

Při posuzování přepravního potenciálu těchto zastávek je nutné zohlednit i počty projíždějících cestujících a časové ztráty, které jim vzniknou v důsledku zastavení vlaku pro výstup a nástup cestujících na uvažované konkrétní zastávce. Určitý potenciál lze očekávat zejména v oblasti Vídeňské a Heršpické ulice, Černovické Terasy a lokalit v blízkosti Letiště Tuřany. V některých oblastech města Brna bude však docházet ke stagnaci využití území a v těchto případech je vhodné zvážit přepravní opodstatněnost stávajících málo zatížených zastávek. V tomto ohledu se jedná zejména o zastávky Brno-Černovice a Brno-Horní Heršpice. Posouzení možnosti zřízení nové železniční zastávky je nutné učinit i v případě nově navrhovaných železničních tratí v ŽUB. Při posuzování musí být vždy váženy přínosy i náklady, které budou s realizací nových zastávek spojeny.



Obrázek 38 - Lokality brownfields

Specifický vztah stávajícího řešení ŽUB s možností rozvoje města Brna je v případě **možností rozvoje lokality Trnitá - Heršpická**. Tato lokalita zaujímá významnou část území města Brna vymezenou stávajícím železničním průtahem pro osobní dopravu a stávajícím železničním průtahem pro nákladní dopravu. Stávající uspořádání železniční a silniční infrastruktury v tomto území jsou významným limitem pro jeho budoucí rozvoj. Přestože prostřední část tohoto území není železniční infrastrukturou dotčena, je přesto její budoucí potenciální využití ovlivněno napojením na okolí, které již železniční infrastruktura výrazně ovlivňuje. Okrajová část území je pak přímo ovlivněna železniční infrastrukturou negativními jevy popsanými v předcházejícím odstavci. Návrhy projektu je tak nutné posuzovat dle možností rozvoje území Trnitá - Heršpická a konkrétním technickým řešením umožnit dostatečnou prostupnost drážní infrastruktury.



Obrázek 39 - Panoramatický snímek území Trnitá - Heršpická

Požadavky územního rozvoje na řešení projektu

- **Ve vhodných případech zajistit dopravní obsluhu rozvojových lokalit města Brna železniční dopravou.** V případě zjištění dostatečné přepravní poptávky pro zřízení nových železničních zastávek v rozvojových lokalitách na území města Brna je potřeba navrhnout technické řešení ŽUB umožňující jejich realizaci a jejich obsluhu regionální železniční dopravou. Dopravní obsluha těchto zastávek železniční dopravou musí být zajištěna ve vhodných intervalech spojů a musí být zajištěna vhodná návaznost na systém MHD.
- **Odstranit přepravně nedostatečně vytižené železniční zastávky.** V případě zjištění nedostatečné přepravní poptávky u stávajících železničních zastávek je potřeba navrhnout jejich zrušení a vhodně přizpůsobit navrhované řešení železniční infrastruktury.
- **Vytvořit vhodné podmínky pro kvalitní rozvoj ploch v okolí železniční infrastruktury.** Technické řešení železniční infrastruktury je nutné navrhovat tak, aby bylo umožněno maximálně kvalitní a dostatečně flexibilní využití ploch přilehlých k železniční infrastruktuře. Je potřeba navrhnout dostatečná protihluková opatření a minimalizovat potřebné zábory ploch pro železniční dopravu.
- **Vytvořit vhodné podmínky pro rozvoj území Trnitá - Heršpická.** Při návrhu vedení tras železniční infrastruktury v centrální části uzlu je nutné věnovat pozornost dopadům těchto návrhů na možnosti rozvoje území Trnitá - Heršpická. Při návrhu řešení je nutné klást důraz zajištění dostatečné prostupnosti infrastruktury a eliminovat vznik vnitřních periférií v tomto území, které by představovaly riziko vzniku sociálně vyloučených lokalit a s tím spojených ekologických zátěží.